

Käyttäjän opas

Tarkoitus

Kohderyhmät

Maahanmuuttajien, siirtotyöläisten ja turvapaikanhakijoiden määrän kasvaessa Euroopassa on työmarkkinoille sopeutumisen nopeuttamisesta tullut tärkeää. Tulijoille sopivien töiden tai koulutusten löytäminen on usein haastavaa. Fast Track -hankkeen luoma verkko-pohjainen osaamiskartoitus on tarkoitettu keittiöapulaisen, laatoittajan ja hoiva-avustajan tehtäviin hakevien työntekijöiden osaamisen arvioimiseen. Kartoitukset eivät perustu sanalliseen viestintään, sillä kohderyhmä ei yleensä hallitse uudessa maassa puhuttavaa kieltä hyvin. Osalla kartoitettavista voi olla kotimaassa hankittu koulutus, mutta heillä ei ole siitä todistusta.

Osaamiskartoituksen käyttäjät

Osaamiskartoituksen mahdollisia käyttäjiä ovat TE-toimistoissa, työpaikoilla, oppilaitoksissa, työvoimahallinnossa ja vapaaehtoiskeskuksissa työskentelevät henkilöt.

Päätavoitteet –pätevä vai ei?

Osaamiskartoitusten päätavoitteena on selvittää, hallitseeko kartoitettava henkilö johonkin edellä mainituista töistä vaadittavat perustaidot. Kartoitettava ei kuitenkaan saa kartoituksen suorittamisen jälkeen virallista todistusta tai tutkintotodistusta. Jos kartoitettavalla näyttäisi olevan esimerkiksi keittiöapulaisen tehtävään tarvittavat perustiedot, ohjaaja todennäköisesti suosittelee häntä tämän tyyppiin työhön tai ohjaa hänet hakeutumaan kyseisen alan koulutukseen. Jos kartoitettava ei suoriudu kartoituksesta, hänelle voi ehdottaa toisen alan töitä tai kouluttautumista häntä itseään kiinnostavalle alalle.



Kartoituksia voidaan käyttää tasokokeena tai aikaisemman työkokemuksen selvittämiseen niin, että saadaan ideoita työmarkkinoille sijoittumista tai koulutusta varten.

Osaamiskartoituksia voidaan käyttää myös koulutusmateriaalina.

Kartoituksella voidaan myös selvittää kartoitettavan kiinnostus tiettyjä töitä kohtaan.



Osaako kartoitettava pukea vaatteet ylle loukkaantuneelle, jolla on käsi poikki?

Lyhyt kuvaus osaamiskartoituksista

Kukin osaamiskartoitus sisältää noin 40 kysymystä, jotka on jaettu neljään tai viiteen osatestiin. Kysymyksissä pyydetään valitsemaan kuvien perusteella kyllä/ei-vaihtoehto, oikea järjestys tai oikea vastaavuus yhdistämällä. Kysymyksen alussa on aina kehystetty kysymyskuva tai symboli, jonka vieressä on kysymysmerkki. Tulos eli oikeiden vastausten lukumäärä näytetään osaamiskartoituksen lopuksi.

Laatoittajan osaamiskartoituksella selvitetään ammattilaatoittajan työssä tarvittavaa osaamista, kun taas keittiöapulaisen tai hoiva-avustajan työtä hakevien on ajateltu olevan pääsääntöisesti sellaisia työntekijöitä, joilla ei ehkä ole alan koulutusta. Hoitokodit ja keittiöt voivat olla yksityisiä tai julkisia. Fast Track -työka-

luun valittujen kolmen työn suorittamista koskevat määräykset vaihtelevat maittain. Lähtökohtana on kuitenkin olettamus, että työkalun avulla voidaan selvittää, kannattaako henkilön hakeutua kyseisen alan työtehtävään tai koulutukseen uudessa kotimaassaan.

Toteutus

Mitä tarvitaan

Kartoituksen suorittamiseen tarvitaan tietokone tai tabletilaite sekä internetyhteys. Parhaat tulokset saavutetaan varaamalla rauhallinen tila ja riittävästi aikaa kartoituksen suorittamiseen sekä palautteen ja suositusten antamiseen. Jos halutaan antaa tulokset kirjallisina, tarvitaan tulostin. Tulokset on mahdollista lähettää myös sähköpostitse.

Osaamiskartoitukset pähkinänkuoressa

Kartoitus on tarkoitettu maahanmuuttajien aikaisemmin hankkiman ammattiosaamisen arviointiin ilman, että siihen käytetään heidän äidinkieltään tai sen maan kieltä, jossa maahanmuuttaja tällä hetkellä on. Kaikki kartoitukset sisältävät neljä tai viisi osatestiä. Kartoitukset on jaettu osiin siksi, että tehtävänimikkeiden sisältö vaihtelee maittain. Nimikkeen sijasta on tärkeämpää kiinnittää huomiota kartoitettavien aikaisempiin työtehtäviin ja valita osatestit sen perusteella.

Osaamiskartoituksen käytettävä aika

Kartoituksissa ei ole aikarajoituksia. Kokemuksemme perusteella hoiva-avustajan ja keittiöapulaisen kartoitukseen menee noin 30 minuuttia ja laatoittajan kartoitus vie noin 45 minuuttia. Lisäksi on syytä varata jonkin verran aikaa kartoituksen suorittamisen jälkeisen palautteen ja suositusten antamiseen.

Koko osaamiskartoitus vai tietyt osat alueet?

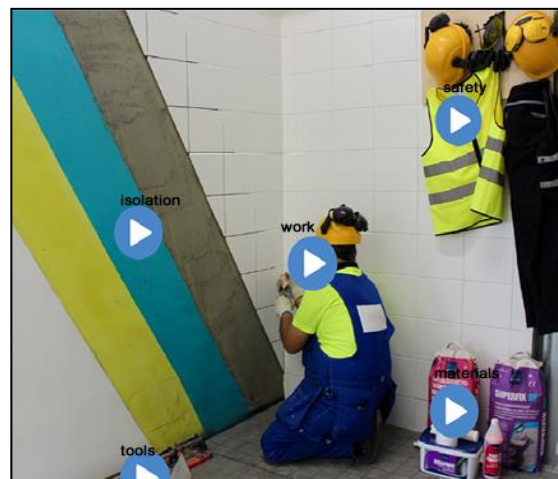
Kartoituksen tarkoituksesta ja kartoitettavasta riippuen on mahdollista suorittaa kaikki osatestit tai vain jotkin niistä.

Jos kyseessä on **hoiva-avustajan** vaatimusten kartoitus, osatestit ovat *lääkkeet, siirtäminen, ravitseminen ja hygienia*.

Jos kyseessä on **laatoittajan** vaatimusten kartoitus, osatestit ovat *työkalut, materiaalit, turvallisuus, eristys ja työskentely*.

Jos kyseessä on **keittiöapulaisen** vaatimusten kartoitus, osatestit ovat *ergonomia, hygienia, yleistaidot ja ruuanvalmistus*.

Seuraava kuva on laatoittajan kartoituksesta. Osatestien aloitussivut avautuvat napsauttamalla nuolipainiketta.



Tulosten hyödyntäminen myöhemmin

Kartoitukset tuottavat suuntaa-antavan arvion henkilön ammattitaidoista tiettyyn ammattiin tai alaan liittyen. Tuloksia voidaan käyttää apuna työpaikoilla rekrytointiprosessissa, esitelytilanteissa ja esimerkiksi työntekijöiden koulustarpeiden määrittelyssä. Ammatilliset oppilaitokset ja kielikoulutuksen tarjoajat voivat hyödyntää kartoitusten tuloksia hyväksyntäprosessissa ja ammattikoulutuksessa opastavana ja ohjaavana työkaluna. Muutkin maahanmuuttajien kanssa työskentelevät tahot voivat hyötyä tuloksista.

Esimerkkejä

Monenlaiset ammattilaiset ovat käyttäneet ja voivat käyttää työkaluja eri tarkoituksiin.

Arviointityökalut on suunniteltu huolellisesti esitestien sekä projektin sidosryhmiltä saadun arvokkaan palautteen ja ideoiden pohjalta. Sen jälkeen ne on testattu uudelleen työelämän eri tahojen toimesta. Erilaiset kohderyhmät voivat käyttää työkaluja eri tasoilla erilaisiin tarkoituksiin.

Seuraavassa esitellään muutama esimerkki, joista voi olla hyötyä mietittäessä arviointityökalujen käyttötapoja, kartoituksen aloittamista ja uusien työkalujen suunnittelua.

1 TE-toimiston asiantuntija, (tai työvoimakonsultti, uraneuvoja, rekrytoija), joka yrittää löytää työnhakijalle sopivan työpaikan.

Linda, tanskalaisen työvoimatoimiston asiantuntija

”Olen käyttänyt työkalua dialogityökaluna tehdessäni maahanmuuttaja-asiakkailleni työllistymissuunnitelmia eli etsiessäni CV:tä vastaavia avoimia työpaikkoja ja yrittäessäni selvittää asiakkaan työmarkkinoille siirtymisen kannalta välttämättömiä taitoja sekä sitä, nopeuttaisiko [tietyn tyyppinen ammatillinen] koulutus asiakkaan työelämään siirtymistä.

Tämä työkalu on mielestäni nopea ja pätevä apuväline varsinkin minulle, sillä en ole maahanmuuttajien ammatillisen osaamisen kartoittamisen asiantuntija. Oma ammatillinen taustani on toisenlainen. Lisäksi saan näin hyvän käsityksen tanskaa heikommin osaavankin maahanmuuttajan osaamistasosta.”

2 Työpaikat, jotka hakevat työmarkkinoilta sen hetkistä osaamistarvetta vastaavia työnteekijöitä. Näiden joukossa on myös harjoittelijoita vastaanottavia työpaikkoja, jotka ovat

käyttäneet työkalua harjoittelijoiden osaamisen kartoittamiseen.

Katarina, suuren saksalaisen vanhainkodin johtaja

”Laitoksessamme työskentelee monia työnhakijoita ja harjoittelijoita, jotka ovat ’työllistyneet’ lähinnä työvoimatoimiston järjestämien työharjoittelupaikkojen ja muiden urapolkujen kautta. Tavoitteena on selvittää, sopivatko he tämän kaltaiseen työhön.

Olen käyttänyt työkaluja työnhakijoiden todellisen osaamisen arvioimiseen ja todennut ne erittäin hyödyllisiksi tehdessäni päätöstä siitä, onko uuden harjoittelijan tai työntekijän koulutus aloitettava alkeista vai riittääkö koulutuksen päivittäminen, täydentäminen tai työssä oppiminen työpaikalla.”

3 Opettajat ja oppilaitokset, (sekä projektin sidosryhmät), jotka ovat käyttäneet työkaluja voidakseen tarjota tehokkaampia ohjausprosesseja ja tarkemmin räätälöityjä koulutusohjelmia sekä henkilökohtaisia koulutuspolkuja.

Kaisa, suomalaisen ammatillisen oppilaitoksen opinto-ohjaaja

”Olemme testanneet työkaluja ja verranneet niitä omien opiskelijoidemme opetus- ja koulutussuunnitelmiin. Vaikka meidän opiskelijoidemme on suoritettava varsinainen koulutus [teoreettisten] normien ja standardien mukaisesti, työkalu on mielestämme pätevä eli sillä voidaan kartoittaa todellisissa työpaikoissa tärkeinä pidettyjä ja vaadittavia taitoja. Joskus suoritamme työvoimatoimiston vaatimuksesta todellisen pätevyyden arvioinnin aikaisempaa koulutus- ja työkokemusta omaaville maahanmuuttajille, joten voimme myös verrata kartoituksissa havaittuja taitoja teknisissä työpajoissamme suoritettuihin käytännönläheisiin ja konkreettisiin testeihin.”

4 Maahanmuuttaja, joka osallistuu parhailaan kielikoulutukseen ja hakee samalla töitä. Hän on suorittanut kartoituksen ja käyttänyt sen tuloksia apuna tulevan uran suunnittelussa.

Murat, Islannissa asuva turkkilainen maahanmuuttaja ja työnhakija, jolla on laatoittajan koulutus

”Olen työskennellyt Turkissa rakennuksilla monta vuotta, ja olen tietenkin hyvin kiinnostunut täällä Islannissa työpaikoilla noudatettavista teknisistä standardeista ja vaatimuksista. Olen myös halukas tietämään, mitä taitoja tarvitsen saadakseni työpaikan, sekä selvittämään, mitä taitoja minulta puuttuu. Toivon, että oppilaitokseni opinto- ja uraneuvojat osavat kertoa minulle, miten ja missä voin päivittää pätevyyteni.”

Tulosten hyödyntäminen

Näillä kolmella kartoituksella on yleisesti ottaen kaksi päätavoitetta. Ensimmäisenä tavoitteena on saada tietoa kartoitettavan ammatillisesta osaamisesta tietyn ammatin tai alan suhteen (aiemmin hankitun osaamisen tunnistaminen). Toisena tavoitteena on antaa kartoitettavalle lisätietoa vaatimuksista, taidoista ja pätevyydestä, joita vaaditaan hänen ammatinsa tai alalleen työllistymiseksi uudessa maassa.

Osaamisen arvioinnin tulokset

Kysymysten tarkoituksenmukaisuutta ja tulosten tulkittamista on arvioitu kartoitusten pilotoituvaiheessa. Pilotoinnin avulla pyrittiin selvittämään, ovatko kysymykset liian vaikeita tai helppoja. Osaamisen arvioinnin tulokset eivät kuitenkaan kerro kaikkea henkilön ammatillisen osaamisen soveltuvuudesta tiettyyn ammattiin. Tulosta voidaan pitää yhtenä tapana tuoda kartoitettavan taidot ja pätevyys näkyväksi kielen sijasta kuviin perustuvan työkalun avulla. Tuloksesta saadaan suuntaa-antavaa

tietoa kartoitettavan hallitsemista taidoista sekä taidoista, joita on kehitettävä ennen työelämään siirtymistä.

Kartoituksen aikana on tärkeää tehdä mm. seuraavia havaintoja: vastaako kartoitettava kysymyksiin asiantuntevasti vai yrittääkö hän arvata oikeat vastaukset? Kokemuksemme perusteella kartoituksesta vastaava pystyy päättelämään, onko osaamisen arvioinnin aihepiiri kartoitettavalle tuttu. Jos kartoittaja ja kartoitettava voivat kommunikoida yhteisellä kielellä, kartoittaja voi myös kysyä, onko kartoitettava työskennellyt vastaavissa tehtävissä.

Kartoituksen tuloksia voidaan tulkita eri tavoin. Tuloksia voidaan tarkastella kysymys tai osatesti kerrallaan tai ammattikokonaisuuden kannalta sen mukaan, mikä kartoituksen tarkoitus on. On myös mahdollista tutkia tuloksia yhdessä kartoitettavan kanssa ja antaa hänelle kartoitustilanteessa palautetta kunkin kysymyksen, osatestin tai kartoituskokonaisuuden jälkeen. Joka tapauksessa on tärkeää, että kaikki saavat palautetta tulosten tai suosituksen muodossa.

Tulokseen voivat vaikuttaa monenlaiset tekijät, kuten kyky tulkita kuvia, heikot tietokoneen peruskäyttötaidot, olosuhteet arviointitilanteessa, hermojen hallinta stressaavassa testitilanteessa, väsymys ja niin edelleen. Nämä seikat on huomioitava tuloksia tulkittaessa.

On tärkeää muistaa, että kartoittajan on aina tulkittava tuloksia positiivisesta näkökulmasta: tavoitteena on selvittää, mitä henkilö osaa tehdä ja minkälaisia taitoja hänellä on – ei sitä, mitä hän ei osaa tai ei pysty tekemään. Tämä ei tarkoita sitä, että kartoittajan pitää jättää osaamisessa ilmenevät puutteet huomioimatta, vaan sitä, että on tärkeää tukea kartoitettavaa sekä painottaa hänen aikaisemmin hankkimiansa taitojen ja osaamisen merkitystä.